



ELST[®]

English Listening & Speaking Testing

活用ガイド

目次

基本
操作

インストール方法	p. 2
ログイン方法	p. 3
ELST®機能説明	p. 4

活用
方法

目的別プラン一覧	p. 5
発音の向上に向けて	p. 6
英検®対策	p. 7・8
単語力の向上に向けて	p. 9
リスニング力の向上に向て	p. 10
教科書の単語学習	p. 11
教科書内容の学習	p. 12

インストール方法

ELST®のインストール方法は2通りあります。どちらかの方法でインストールしてください。

①



QRコードを読み込み、ダウンロードリンクへアクセスします。

②



アクセス後、ダウンロードする端末に合わせてストアを選択します。

③



各ストアからELST®アプリをダウンロードします。

④



アプリを起動後、下部に記載のIDとパスワードを入力しログインします。

①

<https://www.sinewave>

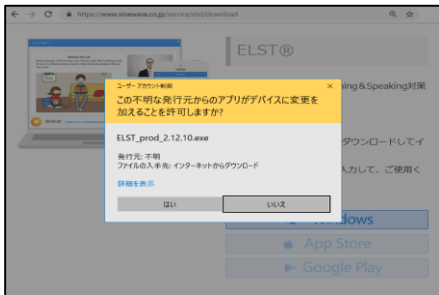
アドレスバーに下記リンクを入力します。
<https://www.sinewave.co.jp/service/elst/download>

②



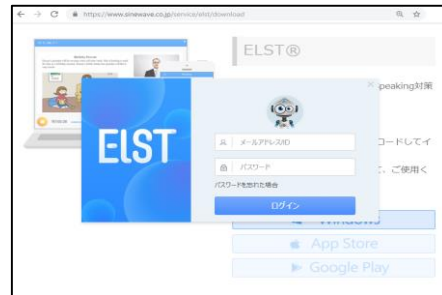
ダウンロードリンクへアクセス後『windows』のボタンを選択します。

③



ダウンロードを開始します。
警告ウィンドウが出た場合『はい』又は『実行』を押してください。

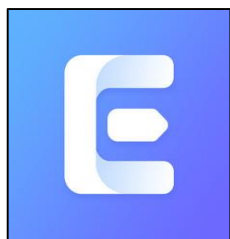
④



アプリを起動後、下部に記載のIDとパスワードを入力しログインします。

ログイン方法

①



ELST®をインストールすると、上のアイコンが表示されるので、タップして起動してください。

②



ログイン画面が表示されるので、IDとパスワードを入力し、ログインしてください。

③



ログインをすると、上の画面が表示されます。様々な種類の問題形式で学習が可能です。

ID	パスワード
ichishin001	123456
ichishin002	123456
ichishin003	123456
Ichishin004	123456
ichishin005	123456

左に記載のあなたのID・パスワードはELST®アプリの使用に必要な大切な情報です。この用紙を大切に保管して、無くさないようにしてください。

不明な点等ございましたらこちらのメールアドレスへ、ログインID・アプリのバージョン番号・使用端末・連絡先の情報を添えてお問い合わせください。
elst_support@sinewave.co.jp

宿題の確認方法

①



先生から宿題が配布されるとここに表示されます。

②



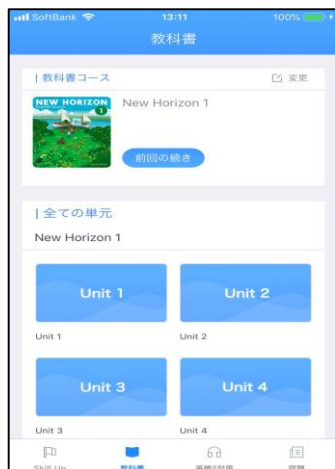
未習の宿題と、今まで配布された宿題に分けて表示されます。

Skill Up



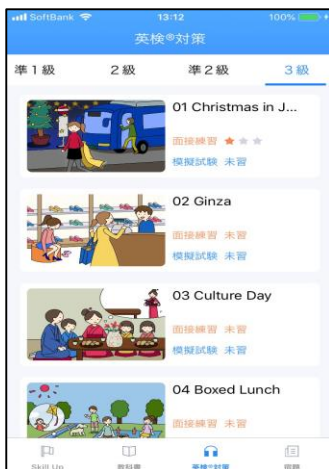
【発音記号】【単語学習】【辞書】
 【My単語帳】【リーディング】
 【スピーキング】【リスニング】
 【会話】【ナレーション】
 の9つコンテンツを用意しています。
 各機能何度でもチャレンジできるので
 自分のペースで学習が可能です。

教科書コース



教科書の内容を搭載したコンテンツです。
 お手本の音声を確認でき、発話した内容
 の採点がされます。

英検®コース



英検®対策コースでは、準1級～5級の英検®
 面接練習が可能です。
 画面に面接官が登場し本番さながらの形式で学
 習することができます。
 自分が発話した英語が点数化されるので実力が
 確認できます。

CEFRコース

2019年9月
リリース予定



英語4技能の能力を測るものさしとして活
 用され始めてきた「CEFR」に準拠した
 コースです。自分のCEFRレベルを把握し、
 自分のレベルに合った問題に取り組むこ
 とで、レベルアップを実感しながら学習
 が出来るコンテンツです。

ELST®はそれぞれのニーズに合った学習が可能です。
該当する項目を選択し、学習に取り組みましょう。

- 発音を良くしたい。 p. 6
- 英検®に合格したい。 p. 7・8
- 単語量を増やしたい。 p. 9
- リスニング力を向上させたい。 p. 10

中学生向けプラン

- 教科書の単語を練習したい。 p. 11
- 教科書の内容を学習したい。 p. 12

発音記号



発音記号ごとに、発音の練習が出来るコンテンツです。口の動かし方を動画で見ることや、該当する発音記号が含まれる単語・熟語・文章を音読し、それを採点することができます。

- ①練習したい発音記号を選択します。
- ②その発音記号を含んだ単語のお手本音声や発音方法を紹介した動画を見て確認をします。
- ③実際に発話をします。

発音が難しかった・うまく発音できなかった英語について。

- ①点数に加え、色別採点がされるので、赤色に表示された単語を★ニガテな単語にて確認します。
- ②お手本の音声を確認します。
- ③80点以上（緑色）を目指して発話の練習をします。

★ニガテな単語はMy単語帳内搭載コンテンツです。

ニガテな単語



ELST®内で行った発話において、練習に必要な単語（赤色に表示された単語）が集約され、練習が出来るコンテンツです。

- ①ニガテな単語にて、練習が必要な単語を確認します。
- ②まずは、お手本の発音を確認します。
- ③実際に発音をし、80点以上（緑色）を目指します。

どうしてもうまく発音できない単語について。

- ①再度お手本の発音を確認します。
- ②上手に発音できる先生・友達の発音を聞きます。
- ③発話をして、改善点などを先生・友達から教えてもらいましょう。
- ④重要・忘れたくない単語に関しては、My単語帳に追加しておきましょう。

英検®対策コース

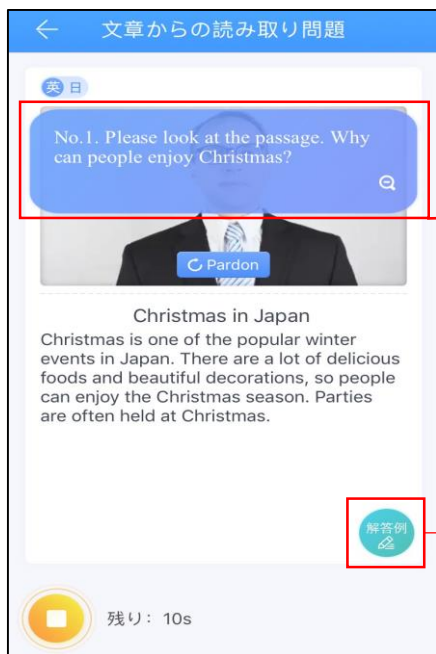
【音読】

表示されたパッセージを音読するコンテンツです。

- ①試験官の質問内容をしっかりと理解します。
- ②黙読をします。
- ③実際に発話を行い、採点画面に移ります。

採点結果確認後の取り組み

- ・文全体としては、流暢度・完成度の採点結果をもとに、読み落とした単語や不自然な場所で区切っていないかなどを確認します。
- ・お手本の音声と自分の音声を聞き比べ、異なる点を改善します。
- ・単語別に色分け採点が行われるので、苦手な単語（赤色）を重点的に練習し、文全体としてのクオリティーの向上を目指しましょう。



【文章からの読み取り問題】

文の内容に対しての質問に答えるコンテンツです。

- ①試験官の質問内容をしっかりと理解します。
- ②質問された内容に解答します。（4点以上を目指す）
質問内容の字幕が表示可能です。（日本語表示も可能）
解答例の表示が可能です。

採点結果確認後の取り組み

- ・採点結果をもとに、発話した内容の確認をします。
- ・解答方法がわからなかった場合や点数が低い際には、解答例をもとに発話をします。
解答例を発話することで、文法が定着し、解答の幅を広げることができます。

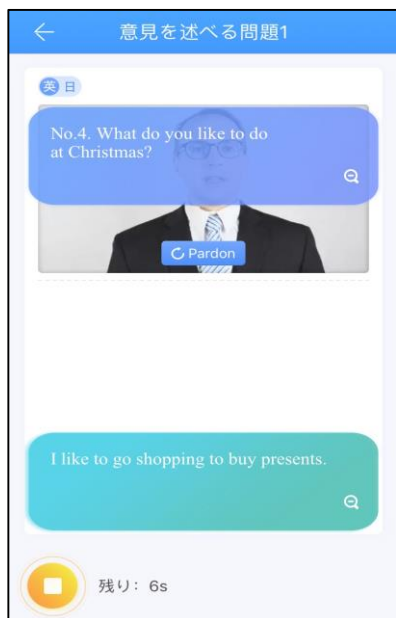
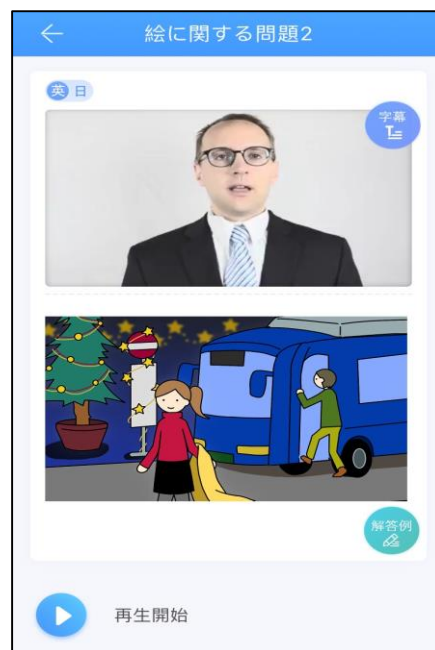
【絵に関する問題】

表示された絵についての質問に答えるコンテンツです。

- ①試験官の質問内容をしっかりと理解します。
- ②絵を参考にして、質問内容に答えます。

採点結果確認後の取り組み

- ・採点結果をもとに、発話した内容の確認をします。
- ・採点結果確認画面にて、いくつかの解答方法が確認できるので、それらを参考に解答方法の幅を増やします。
- ・質問の内容を字幕なしで理解できるよう、複数回行います。
- ・解答に関しても、解答例の表示がなくても解答できるよう、解答方法を定着させましょう。



【意見を述べる問題】

試験官の質問に対して、自由に発話をするコンテンツです。

- ①試験官の質問内容をしっかりと理解します。
- ②質問された内容に解答します。（4点以上を目指す）

採点結果確認後の取り組み

- ・採点結果をもとに、発話した内容の確認をします。
- ・採点結果確認画面にて、いくつかの解答方法が確認できるので、それらを参考に解答方法の幅を増やします。
- ・質問の内容を字幕なしで理解できるよう、複数回行います。
- ・解答に関しても、解答例の表示がなくても解答できるよう、解答方法を定着させましょう。

単語学習



【発音練習】

英検®とCEFRのレベル にしたがって、毎日自分で設定した数の単語を練習することができます。英検®は準1～5級・CEFRはA1～B2の単語を収録しています。1日の単語学習数は5～50の5の倍数で指定することができます

- ①該当するレベル（英検®・CEFR）を選択し、学習する単語数を設定します。
- ②表示された単語の正しい発音を確認します。
- ③実際に発話をします。

発音がうまくできなかった・覚えておきたい単語について。

- ①点数・色分けがされるので、赤色に表示された単語をニガテな単語にて確認します。
- ②お手本の音声を確認します。
- ③80点以上（緑色）を目指して発話の練習をします。
- ④覚えておきたい単語は、右上の♡をクリックし、My単語帳に保存しましょう。

【意味の理解】

全ての発話を終えた後、単語の意味が理解できているかを確認する為、意味テスト画面に移ります。発話を通して単語の意味も覚えましょう。

表示された単語の意味に該当する答えを選択します。間違えた単語に関しては、正解するまで出題されますので、しっかりと意味を理解しましょう。

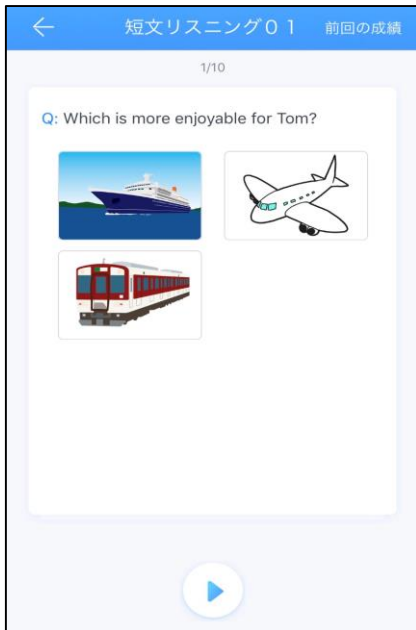
覚えておきたい・覚えられない単語について。

- ①重要な単語は、あらかじめMy単語帳に追加しておきます。
- ②My単語帳に追加した単語は、定期的に確認します。
- ③発話を通して、発音方法と意味をセットで定着させます。



リスニング力の向上に向けて

リスニング



英文を聞き、その内容に合った解答を選ぶコンテンツです。内容をしっかり聞き取れなければ、解答が出来ないので、練習を重ねることでリスニング力の向上が見込めます。

- ① 英文を聞きます。
- ② 英文に関する質問がされます。
- ③ 該当する答えの選択をします。

聞き取れなかった・間違えてしまった問題について

- ① *採点結果確認画面にて、解答できなかった問題を確認します。
- ② 会話・質問の内容を文字で確認します。
- ③ 内容をしっかりと理解したうえで再度取り組みます。

*採点確認画面とは、全ての問題を終わると表示される採点結果画面です。

CEFRコース



レベルチェックテストにて、自分のCEFRレベルを把握し、自分のレベルにあった問題に取り組むことで、レベルアップを実感しながら学習ができます。

- ① レベルチェックテストを受けます。
- ② レベルアップを目指し、練習問題に取り組みます。
- ③ レベルアップテストを受けます。

レベルチェックテスト実施後について

レベルチェックテストを実施後、テスト結果をもとに自分の苦手な項目を確認しましょう。次のレベルに上がる為、練習問題にどんどん取り組みましょう。わからない単語などがあれば、積極的に辞書やMy単語帳を活用しましょう。



教科書コース：新出単語



【発音練習】

中学校教科書の内容が収録されているコンテンツです。

- ①単語の意味を確認します。
- ②まずは、お手本の発音を確認します。
- ③実際に発音をし、80点以上（緑色）を目指します。

発音がうまくできなかった単語について。

- ①点数に加え、色分け採点がされるので、赤色に表示された単語をニガテな単語にて確認します。
- ②お手本の音声を確認します。
- ③80点以上（緑色）を目指して発音の練習をします。

【意味の理解】

全ての発話を終了後、単語の意味が理解できているかを確認する為、意味テストに移ります。
発話を通して単語の意味も覚えておきましょう。

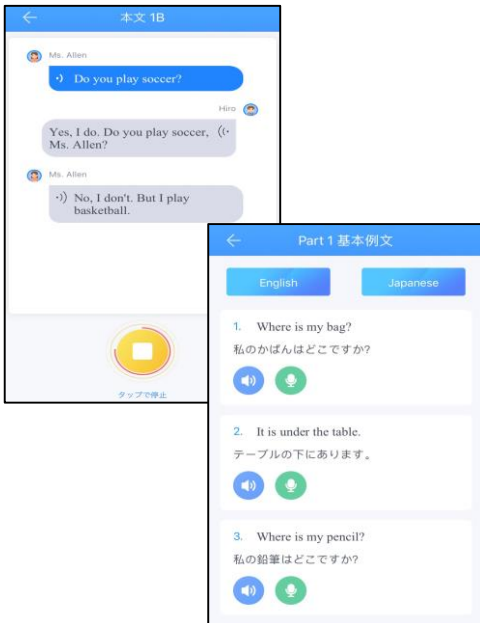
表示された単語の意味に該当する答えを選択します。
間違えた単語に関しては、採点画面で答えを確認し、全問正解するまで行いましょう。

覚えておきたい・覚えられない単語について。

- ①重要な単語は、あらかじめMy単語帳に追加しておきます。
- ②My単語帳に追加した単語は、定期的に確認します。
- ③発話を通して、発音方法と意味をセットで定着させます。



教科書コース：本文・基本例文



中学校教科書の本文・基本例文が学習できるコンテンツです。

【本文】

- ①内容（意味）を確認します。
- ②お手本の発音を確認します。
- ③各文80点以上を目指して発話を行います。
- ④練習を十分に行った後、チャレンジに移ります。

【基本例文】

- ①文の意味を確認します。
- ②お手本の発音を確認します。
- ③実際に発音をし、80点以上（緑色）を目指します。

文や単語の意味をより定着させるために、英語・日本語の切り替えボタンを活用し、和英・英和で発話の練習を行いましょう。

教科書コース：学習モード



教科書の内容に従った練習問題を解き、採点をすることができます。問題の内容は空所補充や文の並べ替え、日本語の英訳作成などです。

- ①文法の説明を確認し、文法問題を解きます。
- ②基本文のお手本を聞き、実際に発話を行います。
- ③日本語の内容に合うように、単語の並び替えを行います。
- ④日本語の内容に合うように、英文を入力します。

覚えられない文法について。

学習を進める上で、難しい文法や覚えることができない文法については、学習モードの文法説明にて解説を確認します。文法問題や単語の並び替え、日文英訳を行い、文法を覚えましょう。

また、実際に基本文を発話することで、定着率が向上しますので、積極的に発話も行いましょう。



ELST®ページ : <http://www.sinewave.co.jp/elst>

お問合せ : elst_support@sinewave.co.jp

株式会社サインウェーブ

東京都千代田区外神田3-14-3 福栄秋葉原ビル2F

TEL : 03-4500-9125

URL : <http://www.sinewave.co.jp/>